



**CIRIEC-España, Revista de Economía Pública, Social y
Cooperativa, nº Extraordinario, diciembre 1998, pp. 59-73**

COVAP, S.C.A.

CIRIEC-España, revista de economía pública, social y cooperativa
ISSN: 0213-8093. © 1998 CIRIEC-España
www.ciriec.es www.uv.es/reciriec

COVAP, S.C.A.

| | |
|-------------------------------|--|
| NOMBRE DE LA ENTIDAD: | COVAP, Sociedad Cooperativa Andaluza Ganadera del Valle de los Pedroches. |
| SECTOR ECONÓMICO: | Agricultura. |
| ACTIVIDAD ECONÓMICA: | Suministros, Ganadería e Industria Alimentaria, Servicios complementarios. |
| FECHA DE CREACIÓN: | 1959. |
| DOMICILIO SOCIAL: | C/ Mayor, 56, Pozoblanco (Córdoba). |
| SOCIOS ACTUALES: | 7.543. |
| TRABAJADORES ACTUALES: | 146. |

1.- Orígenes y evolución histórica

Se fundó en 1959 sobre la base de una sustancial mejora en el suministro de materias primas de alimentación animal a sus asociados. Su primer presidente fue D. Ricardo Delgado Vizcaino, quien ha dirigido el desarrollo de la Cooperativa desde su fundación hasta febrero de 1994.

La Sociedad Cooperativa Andaluza Ganadera del Valle de los Pedroches se encuentra ubicada en el norte de la provincia de Córdoba, en la comarca del mismo nombre, de suelos poco fértiles poblados de grandes extensiones de encinar. Una comarca que tradicionalmente con falta de recursos los ha ido generando gracias al considerable esfuerzo humano y estrecha cooperación de los habitantes del Valle de los Pedroches.

Covap se aglutina en torno a tres actividades industriales. De un lado, la fábrica de piensos presta servicio a la totalidad de los socios de la Cooperativa, elaborando piensos para vacuno, porcino y ovino con una producción de casi 200.000 toneladas de pienso al año. La industria láctea constituye la actividad de mayor incidencia y crecimiento de la Cooperativa y aglutina a más de 600 socios. La industria cárnica, con un modernísimo matadero de Cerdo Ibérico constituye la tercera actividad productiva de la Cooperativa. Desde 1995 se desarrolla en el seno de COVAP una activa sección de crédito.

Además de la actividad puramente industrial, Covap desarrolla un amplio programa de asistencia al ganadero de la Cooperativa, optimizando los regímenes de alimentación, mejorando las estructuras de sus explotaciones e integrándolas en modernos proyectos de transferencia de tecnología. Todo bajo la óptica del máximo desarrollo de la calidad de los productos Covap.

2.- Características actuales

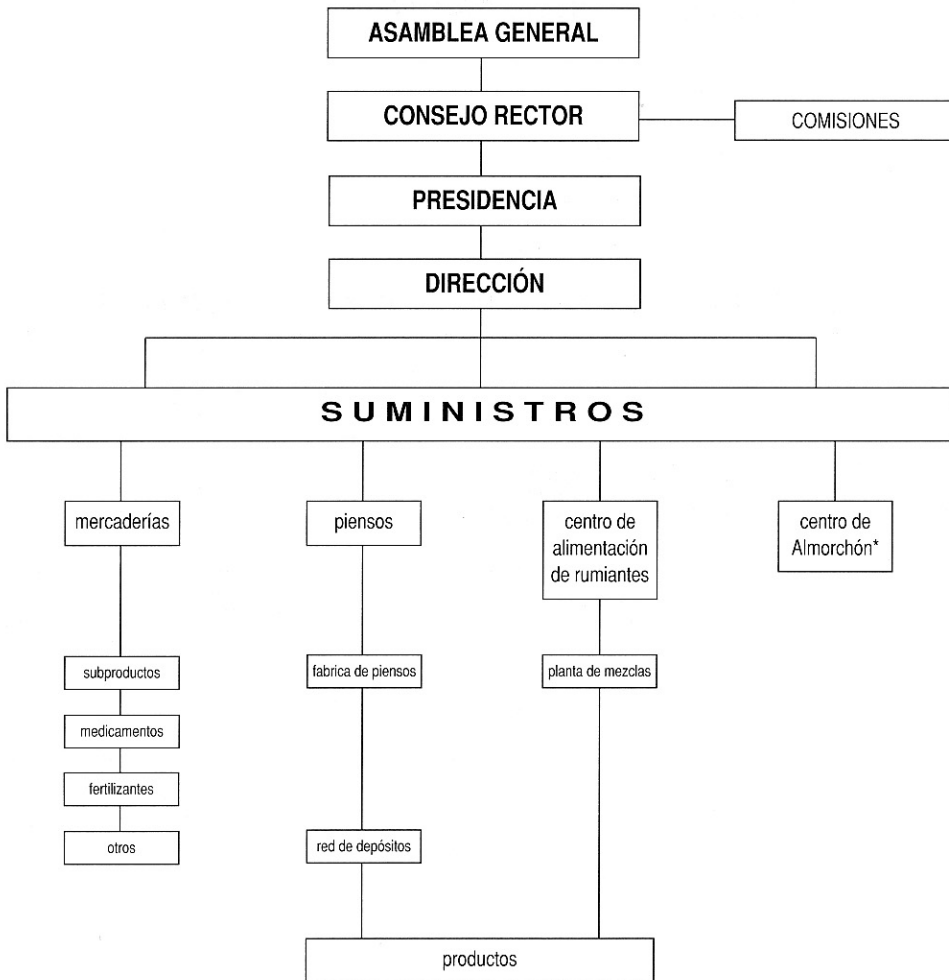
Principales cifras. Año 1997

| | |
|---|--------|
| Número de socios | 7.543 |
| Ventas (millones de pesetas) | 19.370 |
| Beneficio (millones de pesetas) | 828 |
| Fondos propios (millones de pesetas) | 5.562 |
| Activos totales (millones de pesetas) | 9.319 |
| Empleados | 146 |

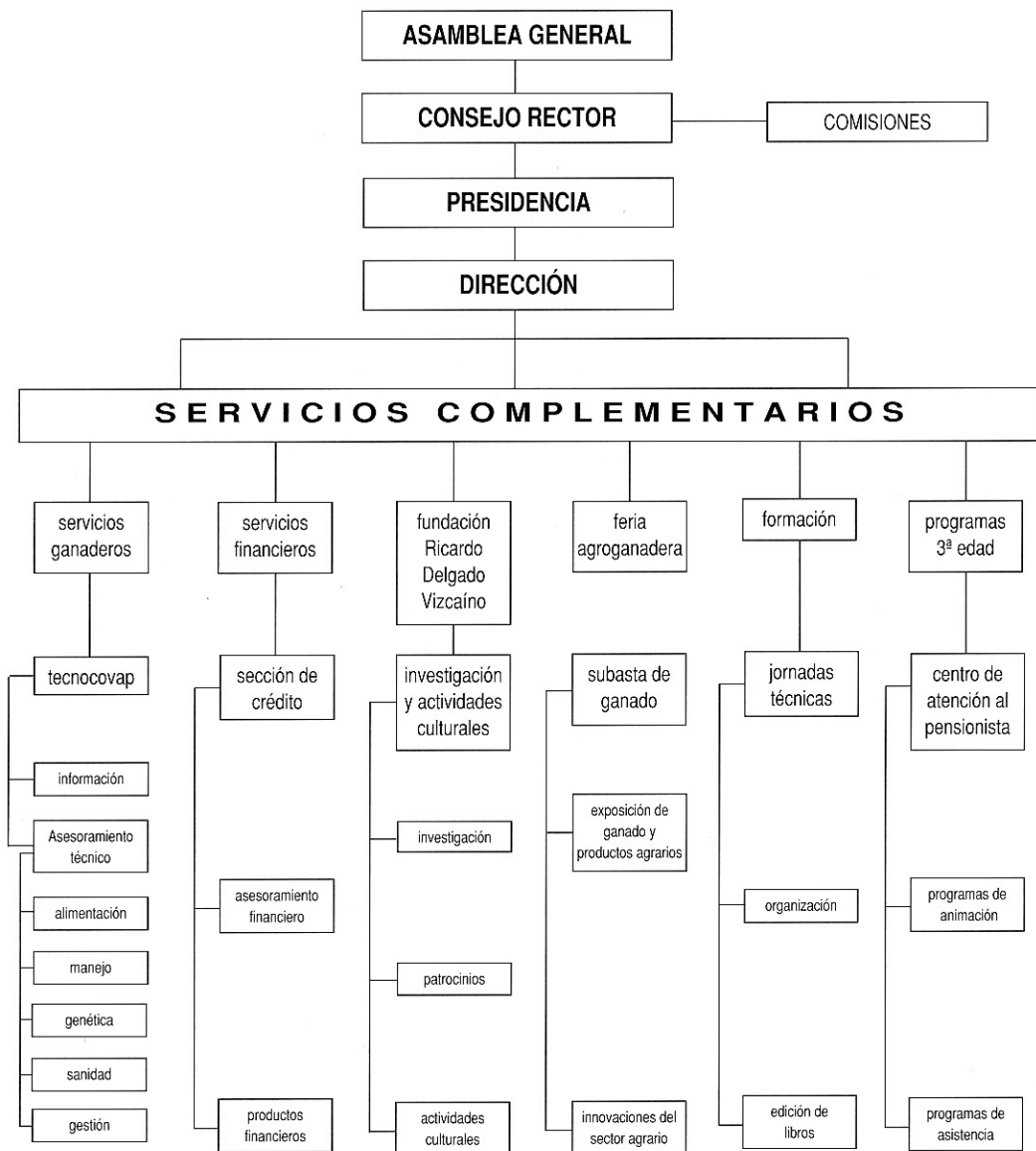
Ventas por actividad. Año 1997 (en millones de pesetas)

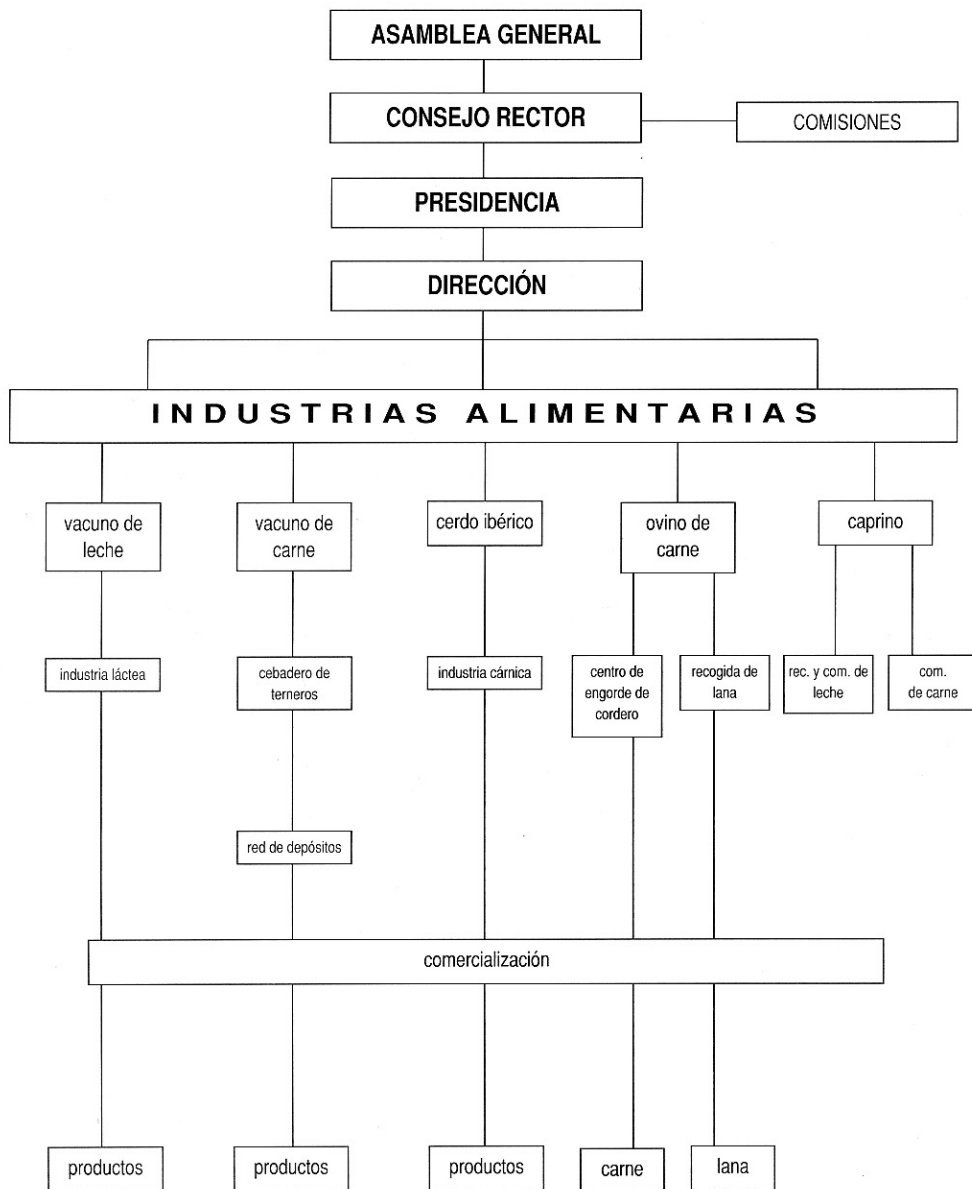
| | |
|---|-------|
| Piensos y suministros | 8.786 |
| Central Lechera | 9.227 |
| Industria Cárnica (cerdo ibérico) | 1.165 |
| Ovino | 192 |

3.- Estructura organizativa



*Proyecto de futuro





4.- Fábrica de piensos

Se puede considerar que el año 1997 ha sido para la fábrica de piensos el de la consolidación de su crecimiento. Si en 1995 fue la sequía la que permitió alcanzar el tope histórico de producción y ventas, debido a la inexistencia de comida en el campo, es este ejercicio, pese a lo favorable que ha resultado desde el punto de vista pluviométrico, se han alcanzado niveles próximos a los de 1995. La explicación a este crecimiento hay que buscarla, entre otras razones, en la calidad y precio del producto, lo que ha facilitado que se incorporen nuevos socios a la Cooperativa y que, otros muchos que ya lo eran, confíen cada vez más la alimentación de su ganado a los piensos COVAP.

Otro hecho destacable que ha contribuido a aumentar el volumen de ventas, especialmente al final del ejercicio, ha sido la política de promoción de la venta a granel, mediante la instalación de silos en las explotaciones en condiciones muy ventajosas, así como la bonificación en los precios de venta a granel. Respecto a los tipos de pienso, el incremento más significativo se ha producido en los piensos para ganado ovino. También es destacable la favorable acogida que han recibido los piensos para animales jóvenes, así como los de tratamientos antiparasitarios. En cuanto a otros productos suministrados desde la fábrica de piensos (materias primas y subproductos, medicamentos y otro material ganadero), el incremento en sus ventas también ha sido significativo, confirmando así la clara vocación de COVAP de prestar un servicio integral, mediante el que el socio encuentra en la Cooperativa todo lo que pueda necesitar para su explotación.

5.- Centro de alimentación para rumiantes

Tras varios años de creciente producción y desarrollo, las posibilidades y ventajas del sistema de alimentación denominado "mezclas" han quedado sobradamente contrastadas.

Por ello, en 1997 la Cooperativa ha iniciado la construcción del nuevo Centro de Alimentación para Rumiantes que ocupará una superficie de 60.000 metros cuadrados y supondrá una inversión de 500 millones de pesetas, aproximadamente.

Este nuevo centro incorporará las más avanzadas tecnologías industriales, de información y de nutrición animal en línea con las aplicadas en países como Estados Unidos e Israel. Será el primer centro de tales características en España. Cuando en el segundo semestre de 1998 se efectúe su

puesta en marcha, la Cooperativa podrá suministrar diariamente a las explotaciones de sus socios la ración completa precisa para su ganado. Se estima que con este tipo de ración el coste de alimentación será inferior a 20 pesetas por litro de leche producido.

En 1999 primer ejercicio completo de funcionamiento de la nueva planta, se estima una producción de 100 millones de kilogramos destinados a unas 200 explotaciones de vacuno de leche. La Cooperativa se propone también desarrollar en el futuro este sistema de alimentación para otros ruminantes (ovino, caprino y vacuno de aptitud cárnica).

6.- Central lechera

Durante el ejercicio 1997 hemos avanzado en el fortalecimiento de los aspectos más relevantes de nuestra actividad láctea consiguiendo, de un lado, una mayor consolidación de nuestro planteamiento de negocio y, de otro, una mayor generación de valor que nos ha permitido retribuir mejor a nuestros socios y retener recursos para los proyectos futuros.

Así, desde el punto de vista de la producción ganadera, se ha alcanzado la mayor recogida histórica de leche (131 millones de litros), ha seguido mejorando la base ganadera, (en cuanto a tamaño de explotaciones, eficiencia, producción por cabeza e instalaciones) y, como aspecto más destacable, se ha dado un paso más en cuanto a calidad. En este sentido, disponiéndose con anterioridad de buenos niveles de calidad físico-química, bacteriológica y ausencia de inhibidores, durante este año, se ha efectuado un importante esfuerzo para reducir los recuentos de células somáticas, consiguiéndose los niveles deseados en el 90% de la recogida.

Desde el punto de vista industrial se ha alcanzado el mayor nivel de envasado manteniéndose el criterio de avanzar en los procesos de transformación industrial en tanto en cuanto se produce creación de valor. También resultan destacables:

- * La mejora de la eficiencia industrial (aumento del 10% en los niveles de litros recogidos por empleado y litros envasados por empleado).
- * Inversiones en equipos industriales por 150 millones de pesetas que implican mejoras tecnológicas y de capacidad.
- * Obtención del Certificado AENOR referido al cumplimiento por nuestro sistema de Aseguramiento de la Calidad de las exigencias establecidas por la norma ISO-9002.

- * Finalmente, desde la óptica comercial, durante 1997 hemos consolidado la destacable cuota de mercado que disponemos en las áreas objeto de nuestra atención comercial, a la vez que se ha mejorado el posicionamiento, alejando cada vez más la decisión de compra de nuestros productos del factor precio.

La excelente base ganadera que disponemos (posiblemente el mejor colectivo lechero nacional), la eficiencia industrial y el buen posicionamiento comercial, aspectos todos ellos que están facilitando una importante generación de fondos, junto con el deseo de avance de nuestros ganaderos y la disponibilidad de recursos nos impulsan a abordar planteamientos más ambiciosos. por ello, en años venideros nos proponemos:

- * Crecer en la producción de leche. Para lo que, entre otros, facilitaremos a los socios los apoyos precisos para la adquisición de cuota.
- * Mejorar la eficiencia de las explotaciones. Entre otros, abaratando sus costes de alimentación (Planta de Mezclas).
- * Ampliar nuestras capacidades industriales, fundamentalmente hacia nuevos productos de la leche.
- * Reforzar el posicionamiento de la marca COVAP, mediante crecientes inversiones en publicidad.

7.- Industria cárnica del cerdo ibérico

Las circunstancias adversas de años anteriores (sequía, precios y el lamentable incendio de nuestras instalaciones) empiezan a quedar superadas.

La normalización de las precipitaciones a partir de noviembre de 1.995 ha implicado que la montañera de 1996/97 haya sido buena y la de 1.997/98 deba ser calificada como excelente (para muchos, la mejor que recuerdan).

Superado el incendio y tras la aplicación de las nuevas Normas de Funcionamiento, el nivel de entrega de cerdos está aumentando rápidamente, de forma que prevemos que la campaña 1.997/98 será la de mayor recepción de animales en la Cooperativa.

Definido el proyecto de reconstrucción y ampliación de la Industria Cárnica, la ejecución de su primera fase comenzó en abril de 1.997 habiéndose iniciado su puesta en marcha un año después. Esta

primera fase, en la que se están invirtiendo aproximadamente 500 millones de pesetas, supone una apuesta por los productos elaborados en pos de un mayor valor añadido, desarrollándose nuevos productos y presentaciones.

Comercialmente ha sido el ejercicio en el que se han alcanzado mayores ventas, 1.165 millones de pesetas, si bien las mismas deberán reducirse en 1998 como consecuencia de la reducción de sacrificios en años anteriores por las circunstancias ya mencionadas.

Mención especial merecen las ventas de nuestra tienda de Pozoblanco que nos confirman las posibilidades de esta fórmula de comercialización.

Como resultado de todo lo anterior, la Cooperativa continúa liquidando los cerdos a sus ganaderos a precios superiores a los de mercado (lonjas).

Para los ejercicios futuros nos proponemos actuar según lo siguiente:

- * Avanzar en la uniformidad de la producción ganadera. Así, hemos definido las líneas genéticas deseables y nos proponemos facilitar a los ganaderos su obtención. También asesoraremos e incentivaremos sobre peso de sacrificio y alimentación.
- * Aumentar la elaboración de productos, así como el lanzamiento de nuevas líneas (patés, embudidos de solomillos, loncheados y otros).
- * Aumentar el conocimiento de la marca COVAP para productos cárnicos.
- * Apertura tiendas de productos COVAP, en especial de productos del cerdo ibérico, como vía complementaria de comercialización.

8.- Actividades de Ovino y Vacuno de carne

Avanzando en la ejecución de su objeto social, la Cooperativa está completando la puesta en marcha de sus actividades de ovino y vacuno de carne. Dos de las especies ganaderas más frecuentes en sus zonas de actuación con unos censos estimados de 1.500.000 y 30.000 cabezas, respectivamente.

En enero de 1997 comenzaron las operaciones de ovino, iniciándose la recepción de corderos en el Centro de Tipificación y Engorde ubicado en Hinojosa del Duque. Durante 1997 se han recepcio-

nado 20.190 corderos, volumen que se espera más que duplicar en 1998. La adhesión de los socios a esta nueva actividad avanza más rápido de lo previsto, de manera que se estima que a primeros de 1999 quedarán agotadas las posibilidades de recepción de corderos del Centro de Hinojosa por lo que están en estudio medidas de ampliación, apertura de nuevos centros o, en su caso, relentización de las adhesiones.

BRITISH WOOL MARKETING BOARD

Durante años, la actividad de comercialización de lana, pese a estar presente en los orígenes de la Cooperativa, se ha desarrollado de una manera residual. En 1997 se han iniciado contactos y pruebas con los mercados internacionales de lana, a fin de buscar nuevas oportunidades para la comercialización de este producto.

Las primeras gestiones se han realizado con el British Wool Marketing Board (BWMB), entidad que coordina la venta, mediante subastas, no sólo de la lana de todo el Reino Unido, sino de cualquier parte del mundo (especialmente Australia y Nueva Zelanda).

Fruto de estas gestiones es la normativa que se ha elaborado en la Cooperativa para el cuidado, esquila y recogida de la lana que, al decir de los técnicos del BWMB, mejora ampliamente las prácticas comunes de los ganaderos del Reino Unido.

El resultado fundamental que se persigue con esta nueva política es doble: mejorar el producto de los ganaderos de la Cooperativa, haciéndolo más competitivo, y ampliar los mercados en los que se comercializa la lana.

VACUNO DE CARNE

Durante 1997 se han iniciado las actuaciones precisas para la puesta en marcha de la Actividad de Vacuno de Carne, elaborándose las Normas de funcionamiento.

Inicialmente participarán en esta actividad unos 100 ganaderos con un censo de 7.000 vacas.

El planteamiento está en línea con el ya aplicado para el ovino, ampliándose el engorde y periodo de permanencia del ganado en las instalaciones de la Cooperativa. Así, los terneros se recepcionarán con un peso aproximado de 200 kilogramos para completar su proceso de engorde hasta los 400 a 600 kilogramos según las características de sexo, genética o demandas de mercado.

En febrero de 1998 se han iniciado las obras de construcción del cebadero en la localidad de Alcaracejos. Este centro tendrá capacidad para 3.500 terneros, preveyéndose la finalización de la primera fase y el inicio de la recogida para el mes de mayo.

Estamos convencidos de que la garantía de calidad y salubridad, así como la homogeneidad de las partidas que permiten el planteamiento de estas actividades junto con el avance en la comercialización desde ganado hacia carnes y productos elaborados, nos permitirán alcanzar la creación de Valor Añadido que nos proponemos.

9.- Sección de Crédito

El proyecto iniciado en 1995 con la puesta en marcha de la Sección de Crédito va constituyendo una destacable realidad que empieza a rendir sus frutos. Así, podemos ofertar a los socios todos los productos financieros que normalmente precisan, a precios muy competitivos, adaptados a sus necesidades y con condiciones plenamente transparentes (ausencia total de comisiones y gastos).

En materia de inversión, la Sección de Crédito acumula al cierre del ejercicio 1997 desembolsos de préstamos y créditos por un total de 1.506 millones de pesetas. Esta inversión se ha efectuado mediante 497 operaciones, con un importe medio de 3 millones de pesetas.

El conocimiento de nuestros socios y de las características de sus explotaciones posibilitan que al cierre del ejercicio ningún vencimiento de estas operaciones se encuentre pendiente de reembolso.

En cuanto al Pasivo, ofertamos asimismo la gama de productos que nos son demandados, tales como cuentas corrientes, libretas de ahorro e imposiciones a plazo fijo con diferentes periodos de vencimiento. Para completar esta oferta se ha tramitado durante el ejercicio 1997 la constitución del FONDO COVAP FIM, fondo de inversión promovido por la Cooperativa, gestionando por AB Asesores y depositado en Bankinter, el cual ha sido aprobado por la Comisión Nacional del Mercado de Valores como fondo mixto y cuya comercialización ha comenzado en 1998.

Los objetivos marcados en su día para esta Sección de Crédito van haciéndose realidad en los plazos y metas propuestos, no sólo en el volumen de operaciones de activo y pasivo expuestos, sino también y sobre todo, en la creciente relación que cada día un mayor número de socios mantiene con esta Sección de la Cooperativa.

10.- Inversiones

Durante 1997, la Cooperativa ha acordado las decisiones de inversiones más importantes de los últimos ejercicios. El conjunto de ellas supondrá 2.000 millones de pesetas, aproximadamente. Las principales son las siguientes:

NUEVAS OFICINAS CENTRALES

Tras la compra, a finales de 1996, de tres plantas del edificio situado en la calle Mayor, 56 de Pozoblanco, y la apertura en diciembre del mismo año, en los bajos del edificio, de la primera Tienda COVAP de productos del cerdo Ibérico, durante 1997 se continúa la construcción de las nuevas oficinas centrales de la Cooperativa, así como de la nueva oficina para la Sección de Crédito. Esta última fue inaugurada en marzo, y la inauguración de las nuevas oficinas centrales se produjo en agosto. La inversión total ascendió a más de 150 millones de pesetas.

CENTRO DE TIPIFICACION DE CORDEROS

Pese a no haber sido una inversión de gran volumen, destaca porque se trata del inicio de una nueva actividad. En Hinojosa del Duque ha ubicado la Cooperativa el centro de tipificación y engorde de corderos, dotado de elementos avanzados para la tipificación, selección y control de corderos. La inversión ha ascendido a unos 25 millones de pesetas.

INDUSTRIA CARNICA

Durante todo el ejercicio 1997 ha proseguido la reconstrucción y transformación de las áreas afectadas por el incendio ocurrido a principios de 1996. La inversión superará los 500 millones de pesetas, que corresponden a las instalaciones comunes (reconstrucción de edificios, cámaras, frío, oficinas), así como a las de fabricación de embutidos y patés y nuevas presentaciones.

NUEVA PLANTA DE MEZCLAS

A finales del ejercicio, la Cooperativa ha iniciado la construcción del nuevo Centro de Alimentación de Rumiantes que contempla la aplicación de nuevas tecnologías de nutrición animal, operativas y de

información. su puesta en marcha está revista para finales de 1998, y la inversión se aproximará a 500 millones de pesetas.

NUEVO ESTERILIZADOR

Cerca de 150 millones de pesetas se han invertido en la adquisición de un nuevo esterilizador y un tanque aséptico y otros equipos para la central lechera. La principal ventaja de este nuevo esterilizador y tanque aséptico es que se mejora la calidad de la leche tratada, aumentando considerablemente la productividad de la central lechera, que se incorpora así a la utilización de las más modernas tecnologías.

CEBADERO DE TERNEROS

A finales de 1997 se decidió la construcción de un centro para tipificación y engorde de terneros de carne, para lo que se adquirió un terreno en el término municipal de Alcaracejos. la inversión se realizará a lo largo de 1998, estando previsto que alcance los 250 millones de pesetas.

11.- La Fundación

La Fundación Ricardo Delgado Vizcaíno se constituyó por la Cooperativa Ganadera del Valle de los Pedroches (COVAP) en Pozoblanco (Córdoba), el 2 de abril de 1996, como Fundación cultural de carácter privado en honor al que fuera su presidente fundador.

El primer año completo de actividad de la Fundación se ha caracterizado por una mayor concreción de sus líneas generales de actuación y de los campos en que fundamentalmente irá interviniendo, y que a continuación se describen resumidamente:

- Realización de Cursos o Seminarios mediante Convenios firmados con distintas Universidades y otras Instituciones.
- Conferencias sobre cuestiones concretas, atendiendo especialmente los intereses de los socios de la Cooperativa fundadora.
- Premio nacional de música en su modalidad de orquestas de cámara, en atención a la afición musical existente en la comarca del Valle de los Pedroches.

- Proyectos de investigación relacionados con el ámbito agroganadero.
- Publicación de los trabajos y cursos que se consideren de mayor relevancia.
- Concierto de Navidad.

Las actividades realizadas a lo largo de 1997 han sido las siguientes:

- A finales de mayo, se celebró una conferencia con el título "La fiscalidad de las actividades agrícolas y ganaderas", a cargo de Don Eduardo Luque Delgado, presidente de la Asociación de Asesores Fiscales de España.